

Общая характеристика содержания и структуры экзаменационной работы для государственной итоговой аттестации по русскому языку в 11 классе (ЕГЭ–2025)



**Доцинский Роман Анатольевич,
кандидат педагогических наук,
заведующий лабораторией русского языка
и литературы ФГБНУ «ФИПИ»**

ЧТО ПРОВЕРЯЮТ ОГЭ/ЕГЭ



Из п. 3 Порядка проведения ГИА-9 (Приказ Минпросвещения России № 232, Рособрнадзора № 551 от 04.04.2023 «Об утверждении порядка проведения государственной итоговой аттестации по образовательным программам основного общего образования»)

•«ГИА проводится... в целях определения соответствия результатов освоения обучающимися образовательных программ основного общего образования соответствующим требованиям федерального государственного образовательного стандарта **основного общего образования**»



Из п. 3 Порядка проведения ГИА-11 (Приказ Минпросвещения России № 233, Рособрнадзора № 552 от 04.04.2023 «Об утверждении Порядка проведения государственной итоговой аттестации по образовательным программам среднего общего образования»)

•«ГИА проводится... в целях определения соответствия результатов освоения обучающимися образовательных программ среднего общего образования соответствующим требованиям федерального государственного образовательного стандарта **среднего общего образования**»

КЛЮЧЕВЫЕ ДОКУМЕНТЫ-ОРИЕНТИРЫ

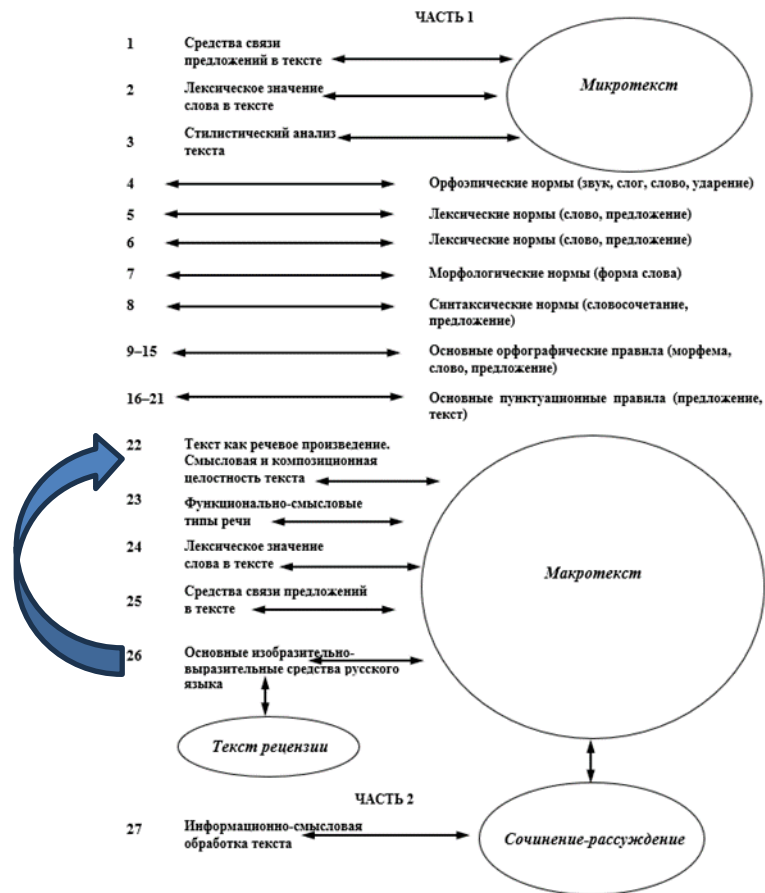
- ФГОС СОО (приказ Министерства просвещения Российской Федерации от 12.08.2022 № 732 «О внесении изменений в федеральный государственный образовательный стандарт среднего общего образования, утвержденный приказом Министерства образования и науки Российской Федерации от 17.05.2012 № 413»)
- ФОП СОО (приказ Министерства просвещения Российской Федерации от 18.05.2023 № 371 «Об утверждении федеральной образовательной программы среднего общего образования»)

ПРОВЕРЯЕМЫЕ РАЗДЕЛЫ ШКОЛЬНОГО КУРСА РУССКОГО ЯЗЫКА

- Текст. Информационно-смысловая переработка текста
- Функциональная стилистика. Культура речи
- Фонетика. Орфоэпия. Орфоэпические нормы
- Лексика и фразеология. Лексические нормы
- Морфология. Морфологические нормы
- Синтаксис. Синтаксические нормы
- Орфография. Основные правила орфографии
- Пунктуация. Основные правила пунктуации

В экзаменационной работе отсутствуют задания по языковому материалу, изучение которого выходит за пределы школьного курса, осваиваемого на базовом уровне

ЕГЭ ПО РУССКОМУ ЯЗЫКУ: ИЗМЕНЕНИЯ НЕ КОСНУЛИСЬ СОДЕРЖАНИЯ (ТЕМАТИКИ) КИМ



ОБНОВЛЕНИЕ КОДИФИКАТОРА

- Исключена из кодификатора рубрика «Наличие данного элемента содержания в кодификаторе ЕГЭ прошлых лет» как утратившая свою актуальность
- Для удобства восприятия сокращено количество сносок, в том числе тех, которые ранее имели значение для выполнения задания 26
- Сноска, относящаяся к заданию 21 (Пунктуационный анализ предложения) приведена в полное соответствие с основными положениями, которые отражены в школьных учебниках, включенных в актуальный Федеральный перечень учебников
- Дополнены источники, используемые разработчиками при составлении заданий КИМ

СЛОВНИКИ

- Словники, которые ранее входили в перечень материалов, сопровождающих кодификатор, спецификацию и демоверсию, будут переименованы в списки и перемещены в Навигатор самостоятельной подготовки к ЕГЭ по русскому языку

ОТДЕЛЬНЫЕ УТОЧНЕНИЯ В ФОРМУЛИРОВКАХ ЗАДАНИЙ

- В задании 5 добавлено как обязательное требование при записи ответа соблюдать нормы современного русского литературного языка
- В задании 6 добавлено как обязательное требование при замене слова подбирать такое, которое было бы близким по значению к употребленному неверно слову
- В задании 8 такой вид грамматической ошибки, как неправильное употребление падежной формы существительного с предлогом, представлен в новой, обобщенной формулировке «неправильное употребление падежной (предложно-падежной) формы управляемого слова», соответствующей требованиям ФОП СОО и предполагающей более широкий охват языковых явлений

ОТДЕЛЬНЫЕ УТОЧНЕНИЯ В ФОРМУЛИРОВКАХ ЗАДАНИЙ

- Единообразно представлены задания 15, 17–20 вне зависимости от количества ответов и количества предложений в данном языковом материале

15

Укажите цифру(-ы), на месте которой(-ых) пишется **НН**.

Изучение стари(1)ых предметов: глина(2)ой посуды, береста(3)ых грамот, распространё(4)ых когда-то украшений – очень важно для науки.

Ответ: _____.

17

Укажите цифру(-ы), на месте которой(-ых) должна(-ы) стоять запятая(-ые).

В опере «Война и мир» (1) написанной Сергеем Прокофьевым (2) по роману Льва Толстого (3) есть сцены (4) оставляющие поистине незабываемое (5) впечатление: первый бал Наташи Ростовой, ночь в Отрадном.

Ответ: _____.

ОТДЕЛЬНЫЕ УТОЧНЕНИЯ В ФОРМУЛИРОВКАХ ЗАДАНИЙ

- Из формулировки пунктуационных заданий 16–20 исключена преамбула «Расставьте знаки препинания»: предполагается, что данное учебное действие – это внутренний, естественный процесс, который не подвергается контролю и осуществляется как само собой разумеющееся

16

Укажите предложения, в которых нужно поставить **ОДНУ** запятую. Запишите номера этих предложений.

- 1) Всем просящим отец давал деньги не столько из доброты сколько из напускного джентльменства.
- 2) Главными в танце считались грациозность и плавность движений рук красота и изящество складок шали.
- 3) Видны были только белые стволы ближайших берёз да кусочек аллеи.
- 4) То бегали чёрные тучи то с неба лился прохладный весенний свет то бушевала мокрая снежная буря.
- 5) Строители подошли к реке и началась переправа на другой берег.

Ответ: _____.

26

«В тексте В.И. Беловым используются различные средства выразительности, в том числе синтаксические: (А)_____ (в предложениях 12, 24) и (Б)_____ (в предложении 31). Передать состояние рассказчика, связанное с воспоминаниями о детстве, помогают (В)_____ («синие зубчатые леса» в предложении 3, «нервным маревом» в предложении 7, «древний запах» в предложении 14) и (Г)_____ («укор... свидетельниц человеческих горя и радости» в предложении 23)».

Список терминов:

- 1) обращение
- 2) анафора
- 3) противопоставление
- 4) эпитет
- 5) ряды однородных членов предложения
- 6) синтаксический параллелизм
- 7) вводная конструкция
- 8) сравнение
- 9) метафора

Ответ:

А	Б	В	Г

22

Установите соответствие между предложениями и названиями изобразительно-выразительных средств языка, которые употреблены в них: к каждой позиции первого столбца подберите соответствующую позицию из второго столбца.

ПРЕДЛОЖЕНИЯ

- А) Думаю думу свою.
(Н.А. Некрасов)
- Б) В сто сорок солнц закат пылал.
(В.В. Маяковский)
- В) Янтарь на трубках Цареграда,
Фарфор и *бронза* на столе.
(А.С. Пушкин)
- Г) Край ты мой заброшенный,
Край ты мой, пустырь.
(С.А. Есенин)
- Д) Остаться мне случится одному.
Навеки. В самом деле. Без возврата.
(Е.М. Винокуров)

ИЗОБРАЗИТЕЛЬНО-
ВЫРАЗИТЕЛЬНЫЕ
СРЕДСТВА ЯЗЫКА

- 1) многосоюзне
- 2) анафора
- 3) антитеза
- 4) парцелляция
- 5) гиперболо
- 6) сравнение
- 7) ассонанс
- 8) эпитифора
- 9) метонимия

Запишите в таблицу выбранные цифры под соответствующими буквами.

Ответ:

А	Б	В	Г	Д

НОРМЫ ОЦЕНИВАНИЯ НОВОГО ЗАДАНИЯ 22

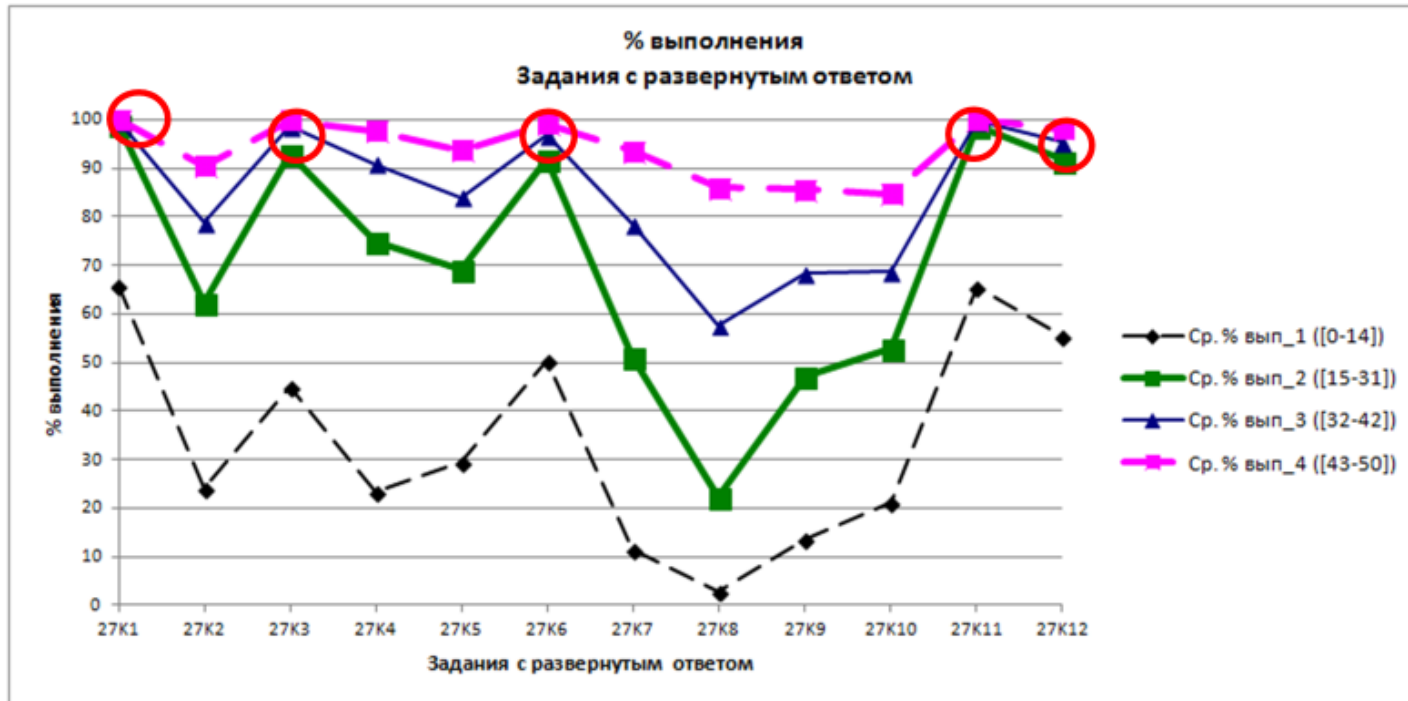
- Максимальное количество первичных баллов составляет 2 балла, а система оценивания аналогична той, что принята при оценивании задания 8

2 балла – 0 ошибок

1 балл – 1 или 2 ошибки

0 баллов – другие варианты

РАЗВЕРНУТЫЙ ОТВЕТ: ИСХОДНЫЕ ДАННЫЕ



УТОЧНЕНИЕ ФОРМУЛИРОВКИ ЗАДАНИЯ 27

2024 г.	2025 г.
<p>Напишите сочинение по прочитанному тексту.</p> <p>Сформулируйте одну из проблем, поставленных автором текста.</p> <p>Прокомментируйте сформулированную проблему. Включите в комментарий пояснения к двум примерам-иллюстрациям из прочитанного текста, которые важны для понимания проблемы исходного текста (избегайте чрезмерного цитирования). Проанализируйте указанную смысловую связь между примерами-иллюстрациями.</p> <p>Сформулируйте позицию автора (рассказчика).</p> <p>Сформулируйте и обоснуйте свое отношение к позиции автора (рассказчика) по проблеме исходного текста. Включите в обоснование пример-аргумент, опирающийся на жизненный, читательский или историко-культурный опыт.</p> <p>Объем сочинения – не менее 150 слов.</p> <p>Работа, написанная без опоры на прочитанный текст (не по данному тексту), не оценивается. Если сочинение представляет собой полностью переписанный или пересказанный исходный текст без каких бы то ни было комментариев, то такая работа оценивается 0 баллов.</p> <p>Сочинение пишите аккуратно и разборчиво.</p>	<p>Напишите сочинение-рассуждение <u>по проблеме исходного текста «Почему первое впечатление о человеке может быть обманчивым?»</u>.</p> <p>Сформулируйте позицию автора (рассказчика) по указанной проблеме. Прокомментируйте, <u>как в тексте раскрывается эта позиция</u>. Включите в комментарий два примера-иллюстрации из прочитанного текста, важные для понимания позиции автора (рассказчика), и поясните их. Укажите и <u>поясните</u> смысловую связь между приведёнными примерами-иллюстрациями.</p> <p>Сформулируйте и обоснуйте свое отношение к позиции автора (рассказчика) по проблеме исходного текста. Включите в обоснование пример-аргумент, опираясь на читательский, историко-культурный или жизненный опыт. (<u>Не допускается обращение к таким жанрам, как комикс, аниме, манга, фанфик, графический роман, компьютерная игра.</u>)</p> <p>Объем сочинения – не менее 150 слов.</p> <p>Работа, написанная без опоры на прочитанный текст (не по данному тексту) или <u>несамостоятельно</u>, не оценивается. Если сочинение представляет собой полностью переписанный или пересказанный исходный текст без каких бы то ни было комментариев, такая работа оценивается 0 баллов.</p> <p>Сочинение пишите аккуратно и разборчиво, <u>соблюдая нормы современного русского литературного языка</u>.</p>

УТОЧНЕНИЕ ФОРМУЛИРОВКИ ЗАДАНИЯ 27

Напишите сочинение-рассуждение по проблеме исходного текста «**Почему первое впечатление о человеке может быть обманчивым?**».

Сформулируйте позицию автора (рассказчика) по указанной проблеме.

Прокомментируйте, как в тексте раскрывается эта позиция. Включите в комментарий два примера-иллюстрации из прочитанного текста, важные для понимания позиции автора (рассказчика), и поясните их. Укажите и поясните смысловую связь между приведёнными примерами-иллюстрациями.

Сформулируйте и обоснуйте свое отношение к позиции автора (рассказчика) по проблеме исходного текста. Включите в обоснование пример-аргумент, опираясь на читательский, историко-культурный или жизненный опыт. (Не допускается обращение к таким жанрам, как комикс, аниме, манга, фанфик, графический роман, компьютерная игра.)

Объем сочинения – не менее 150 слов.

Работа, написанная без опоры на прочитанный текст (не по данному тексту) или несамостоятельно, не оценивается. Если сочинение представляет собой полностью переписанный или пересказанный исходный текст без каких бы то ни было комментариев, такая работа оценивается 0 баллов.

Сочинение пишите аккуратно и разборчиво, соблюдая нормы современного русского литературного языка.

КАКИЕ ЗАДАЧИ РЕШЕНЫ?

- Задание приобрело больший дифференцирующий потенциал
- Осуществлен некоторый уход от шаблонизации
- Выставлены ограничения на ряд аргументов, затрудняющих работу экспертов
- Снято возможное социальное напряжение по поводу сложностей в понимании текстов

ПЕРЕХОД НА ДЕСЯТИКРИТЕРИАЛЬНУЮ СИСТЕМУ ОЦЕНИВАНИЯ

- Исключён критерий, связанный с самостоятельным поиском экзаменуемым проблемы, так как само задание 27 теперь содержит формулировку проблемы
- Исключён был также обновлённый в 2024 г. критерий «Богатство речи» (критерий К6). Однако подходы, связанные с оцениванием речевых повторов в рамках исключённого критерия, будут сохранены при оценивании соблюдения речевых норм (критерий К10), по которому, как и по критерию К9, увеличено количество баллов с 2 до 3

ПЕРЕСМОТР СИСТЕМЫ ОЦЕНИВАНИЯ ПО КРИТЕРИЮ КЗ (СОБСТВЕННОЕ ОТНОШЕНИЕ)

- Применена политомическая шкала оценивания (2 б. – 1 б. – 0 б.).
Предполагается, что тем самым будет в большей степени поощряться весомая аргументация, используемая экзаменуемыми
- Недопущение в сочинении обращения к графическим жанрам.

ИНЫЕ ИЗМЕНЕНИЯ В КРИТЕРИАЛЬНОЙ БАЗЕ ОЦЕНИВАНИЯ

- Критерий «Смысловая цельность, речевая связность и последовательность изложения» переименован в «Логичность речи»
 - Критерий «Соблюдение фактологической точности» переименован в критерий «Фактическая точность речи» и перемещён на позицию К4
 - Критерий «Соблюдение этических норм» сохранён, но перемещён на позицию К6 и скорректирован
 - Увеличен порог с 69 до 99 слов, при котором экзаменационное сочинение не проверяется (по всем критериям ставится 0 баллов)
-
- Первичный балл за развёрнутый ответ увеличен с 21 балла до 22 баллов. Первичный балл за выполнение работы в целом сохранен и составляет 50 баллов