



# Организация методического сопровождения педагогов

**Шостак Елена Николаевна**

Методист центра подготовки руководящих кадров,  
школоведения и аттестации



*«..именно от квалификации учителя  
зависит уровень образованности  
школьников, а в конечном счете –  
нации в целом»*

Сергей Кравцов



- ✓ **Методическое сопровождение** педагогических работников – целенаправленный организованный процесс, направленный на повышение эффективности профессиональной деятельности педагогов, путем их непрерывного профессионального развития, в том числе преодоления профессиональных затруднений.
- ✓ **Профессиональное развитие** педагогического коллектива, школьной команды, педагога – управляемый процесс непрерывного движения к качественно новому состоянию, направленного на формирование профессиональной зрелости, готовности к продуктивному решению новых педагогических задач (базовым элементом профессионального развития является непрерывное профессиональное образование).
- ✓ **Непрерывное профессиональное образование** – постоянное совершенствование знаний, умений и навыков, вызванное стремлением быть актуальным в существующей профессиональной и социальной среде.



# Непрерывное профессиональное образование

— среднее профессиональное образование

— высшее образование

— дополнительное профессиональное образование (профессиональная переподготовка, повышение квалификации)

— вебинары

— семинары

— круглые столы

— конференции

— проблемные, творческие, научно-исследовательские группы, коллективы и т. д.

спонтанное образование

посредством средств массовой информации, медиасферы,

индустрии досуга, посещения

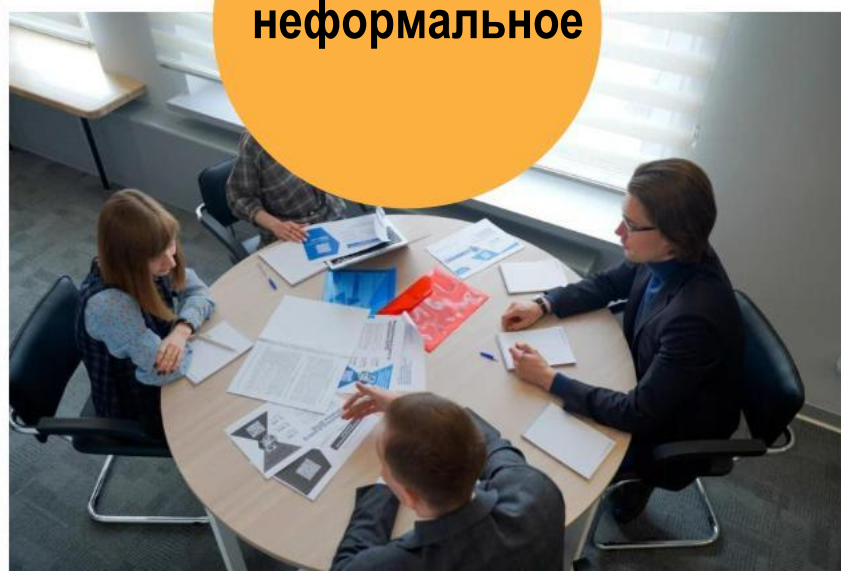
учреждений культуры, чтения книг,

путешествий, самообразования и т.д.

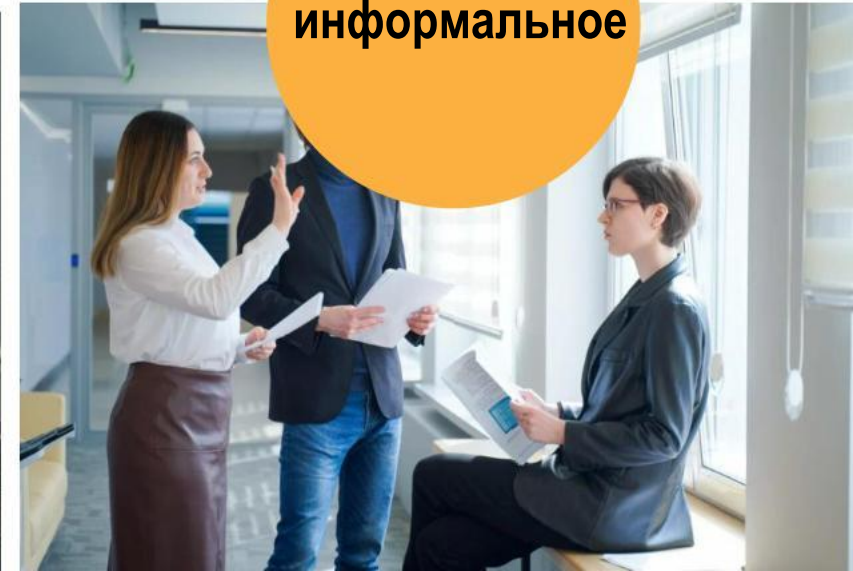
**формальное**



**неформальное**



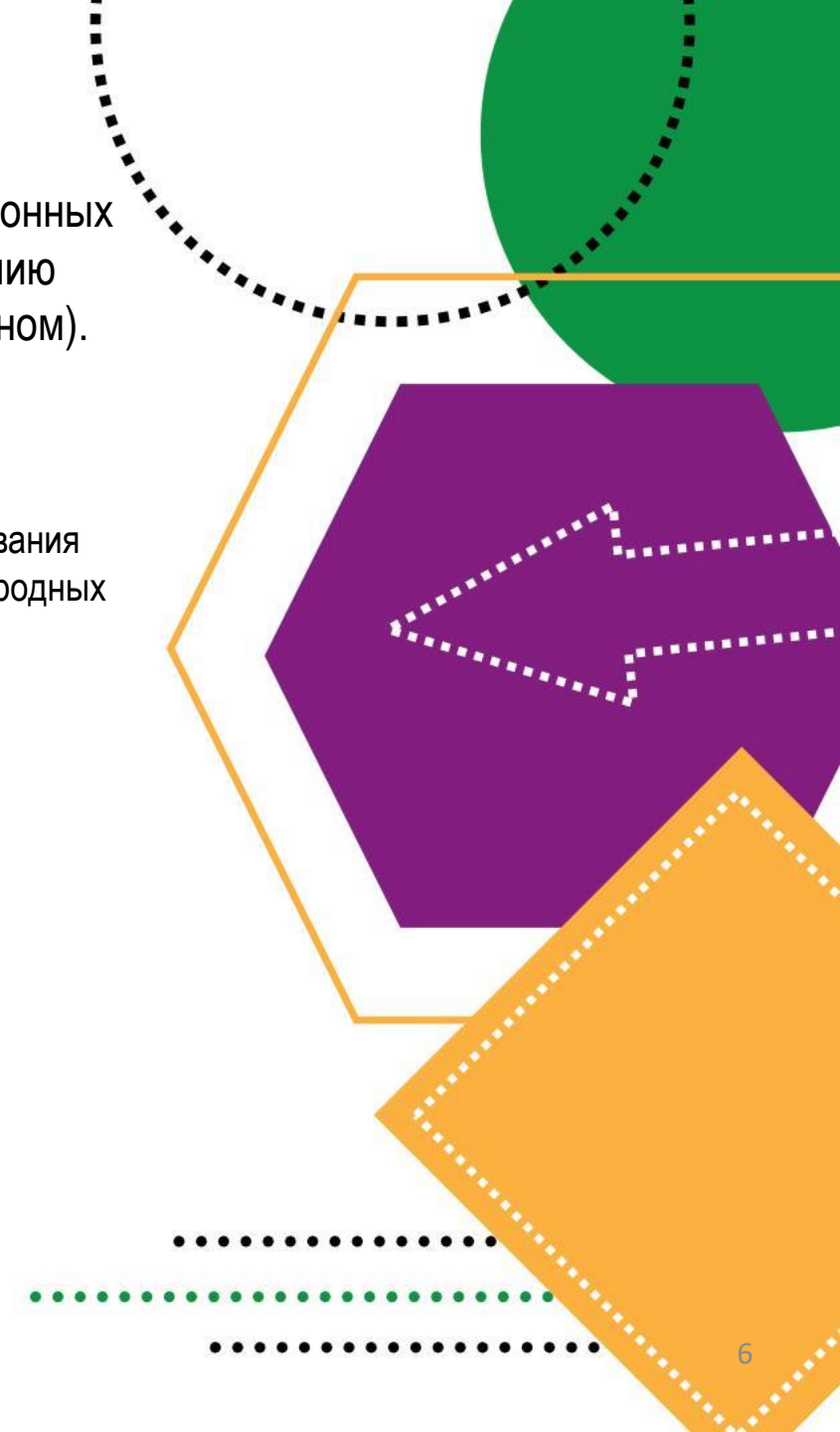
**информальное**



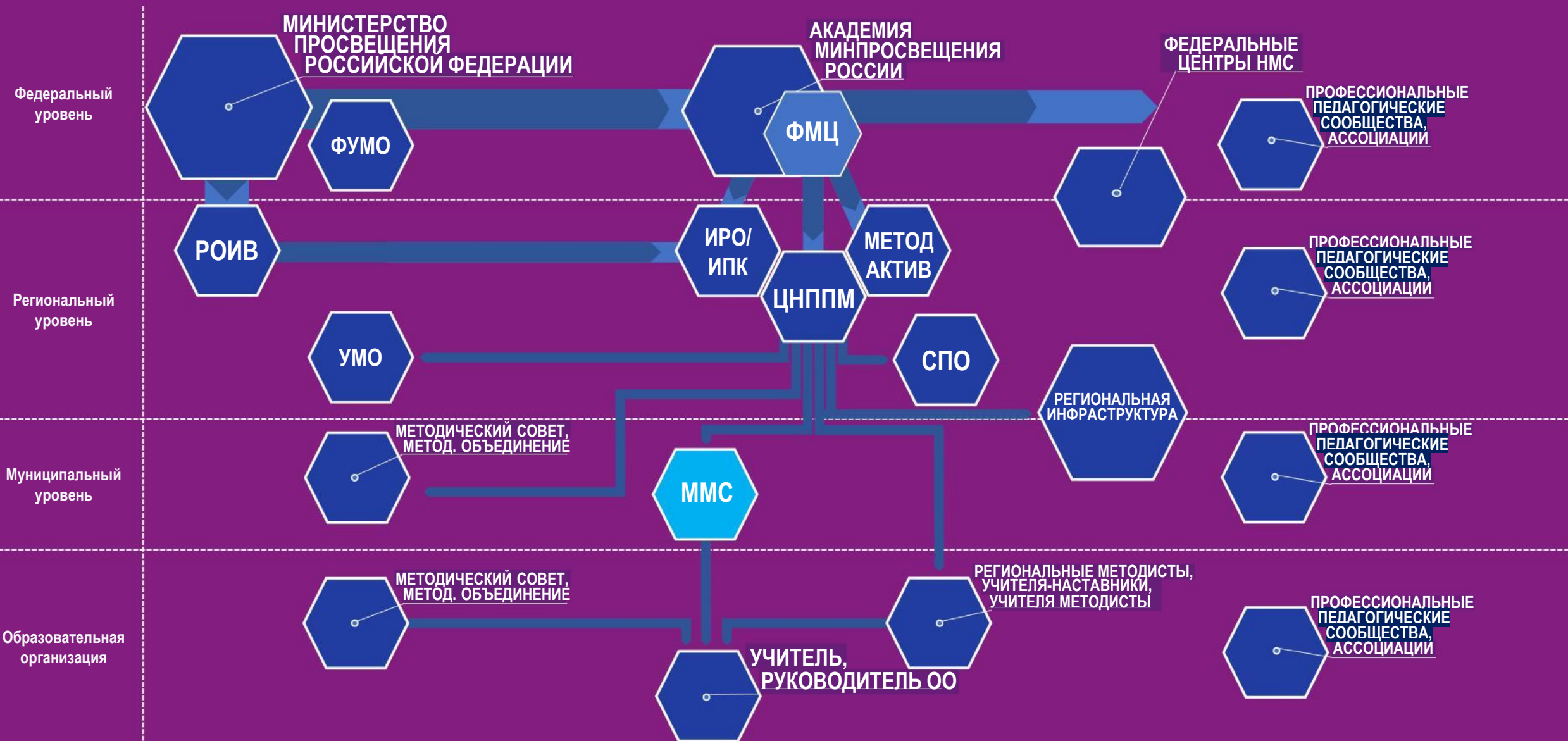
✓ **Методическая служба** – основной организационный элемент методического сопровождения педагогических работников, обобщенное наименование организационных структур и организаций, реализующих мероприятия по методическому сопровождению педагогов на разном уровне (локальном, муниципальном, региональном, федеральном).

✓ **Задачи методической службы:**

- выявление профессиональных затруднений педагогических работников
- внедрение в процесс профессионального развития педагогических работников программ формирования компетенций с учетом задачи по улучшению результатов участия российских школьников в международных исследованиях качества образования
- совершенствование предметных и метапредметных компетенций педагогов
- построение индивидуальных маршрутов непрерывного развития и профессионального мастерства педагогических работников
- вовлечение педагогов в экспертную деятельность, организация взаимодействия, взаимопомощи и взаимообучения работников образования
- профилактика профессионального выгорания педагогов
- формирование методического актива
- поддержка молодых специалистов, в том числе реализация программ наставничества
- организация сетевого взаимодействия педагогов (методические объединения, профессиональные сообщества)
- развитие кадрового потенциала в образовательных организациях
- методическая помощь школам с низкими образовательными результатами и (или) школам, функционирующим в неблагоприятных социальных условиях
- сопровождение педагогических работников по вопросам профессионального самоопределения обучающихся



# СТРУКТУРА МЕТОДИЧЕСКОЙ СЛУЖБЫ



# МЕТОДИЧЕСКАЯ РАБОТА

ЦЕЛЬ

РАЗВИТИЕ КАДРОВОГО ПОТЕНЦИАЛА СИСТЕМЫ  
ОБРАЗОВАНИЯ



Выявление  
дефицитов



Методическое  
сопровождение



Индивидуальная  
траектория



Информирование



Стимулирование



Взаимодействие



Обобщение

# Направления методического сопровождения

обучающее

диагностическое

информационное

мотивирующее / стимулирующее

консультационное

психологическое

коррекционное

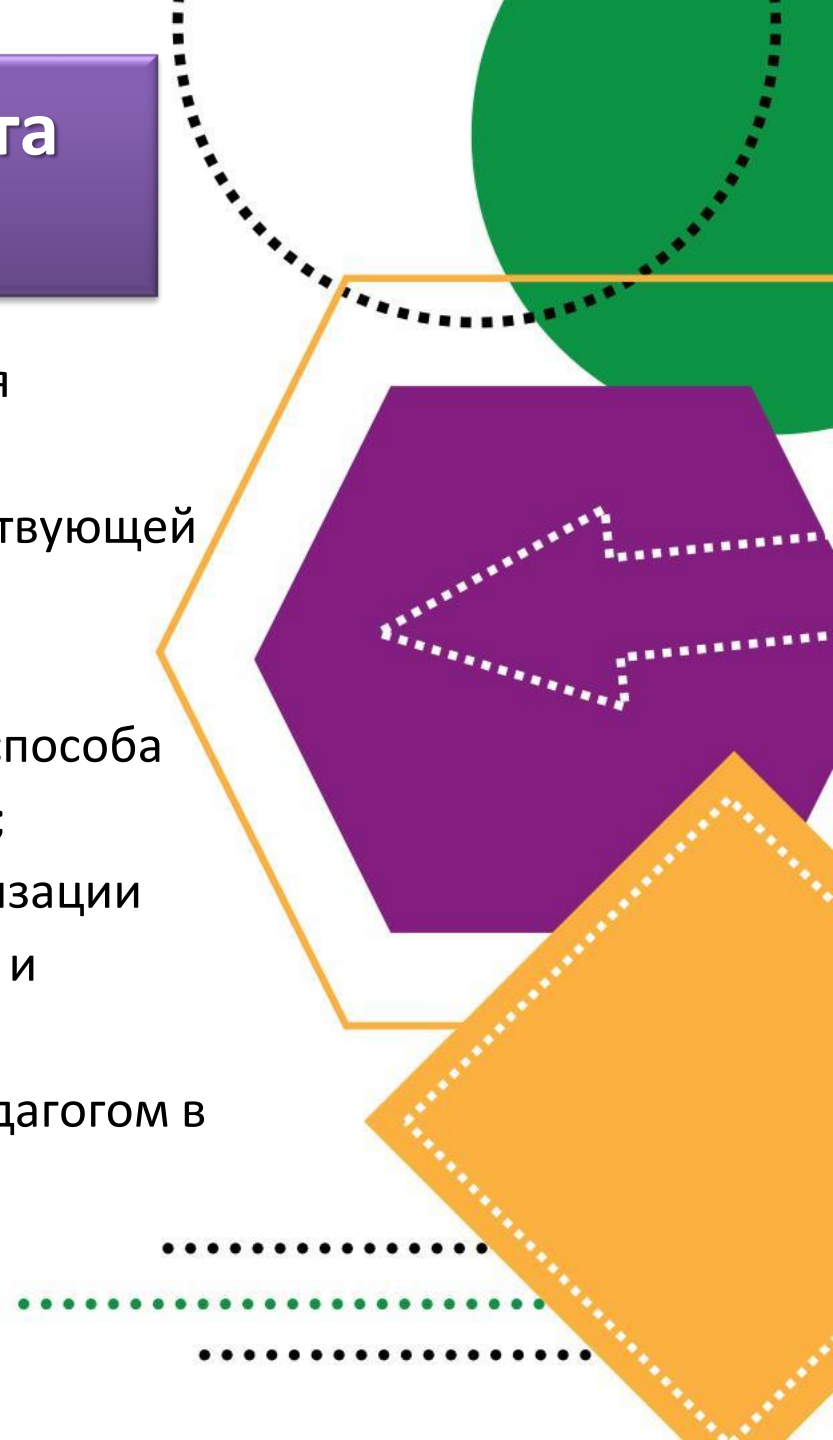
адаптационное

аналитическое



# Тренды методического сопровождения педагога

- дистанционная поддержка профессионального и личностного развития педагогов;
- выстраивание индивидуальной образовательной траектории, соответствующей запросам и потребностям педагога на дальнейший профессиональный и карьерный рост;
- организация системы наставничества и тьюторства как эффективного способа использования кадрового ресурса для достижения стратегических задач;
- использование инновационного потенциала ведущих школ для организации стажировок по актуальным вопросам проектирования образовательного и воспитательного процессов;
- развивающий контроль освоения новых компетенций, полученных педагогом в ходе обучения, со стороны работодателя и методической службы школы



## Организация методического сопровождения (основные фазы)



### Подготовительная:

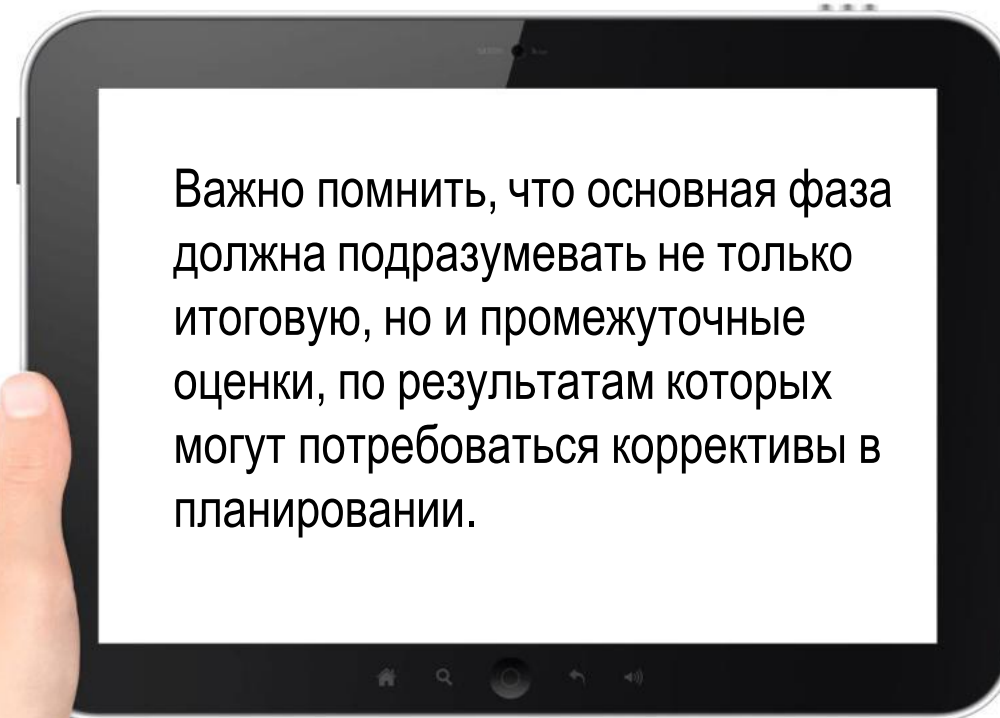
- диагностика сформированности профессиональных компетенций
- планирование методического сопровождения



### Основная – реализация запланированных действий.



### Оценочная – анализ результатов реализации.



Важно помнить, что основная фаза должна подразумевать не только итоговую, но и промежуточные оценки, по результатам которых могут потребоваться коррективы в планировании.

# Процесс методического сопровождения

предусматривает планирование и реализацию системы различных событий, ситуаций, мероприятий по поддержке педагога и может содержать:

посещение уроков (других занятий) и анализ деятельности педагога;

консультирование педагогов;

заседания методических объединений, групп;

трансляцию педагогического опыта;

освещение достижений науки и практики и др.

# ИНДИВИДУАЛЬНЫЙ ОБРАЗОВАТЕЛЬНЫЙ МАРШРУТ (ИОМ)

*Индивидуальный образовательный маршрут* – это технология профессионального развития для разработки эффективной и структурированной образовательной программы, направленной на достижение личного профессионального роста и мастерства.

## Практическая значимость:

систематизация и оптимизация деятельности

профессиональный рост на рабочем месте

использование внешних и внутренних стимулирующих факторов

повышение удовлетворенности образовательными услугами различных субъектов образовательного процесса.

## ИНДИВИДУАЛЬНЫЙ ОБРАЗОВАТЕЛЬНЫЙ МАРШРУТ (ИОМ)

*В индивидуальном маршруте педагог определяет:*

профессиональные проблемы и затруднения;

цели и задачи своего профессионального развития, которые соотносятся с условиями реализации ФГОС, стратегическими планами развития образовательной организации и ее ООП;

профессиональные умения, которые необходимо развить или сформировать;

средства (модели, механизмы) решения поставленных задач



## Основные направления проектирования ИОМ

Повышение квалификации в системе непрерывного профессионального образования

Деятельность педагога в профессиональном сообществе

Участие педагога в методической работе

Самообразование педагога



# МОДЕЛИ МЕТОДИЧЕСКОЙ СЛУЖБЫ ОБРАЗОВАТЕЛЬНОЙ ОРГАНИЗАЦИИ

## Методическая служба на индивидуальной основе



# МОДЕЛИ МЕТОДИЧЕСКОЙ СЛУЖБЫ ОБРАЗОВАТЕЛЬНОЙ ОРГАНИЗАЦИИ

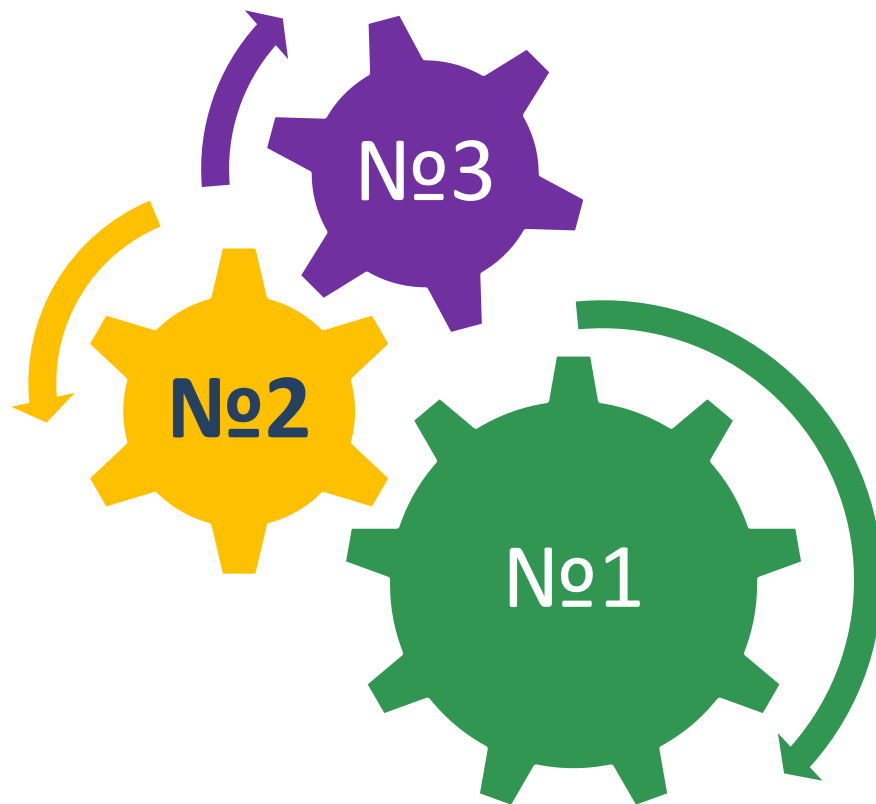
Методическая служба на диагностической основе





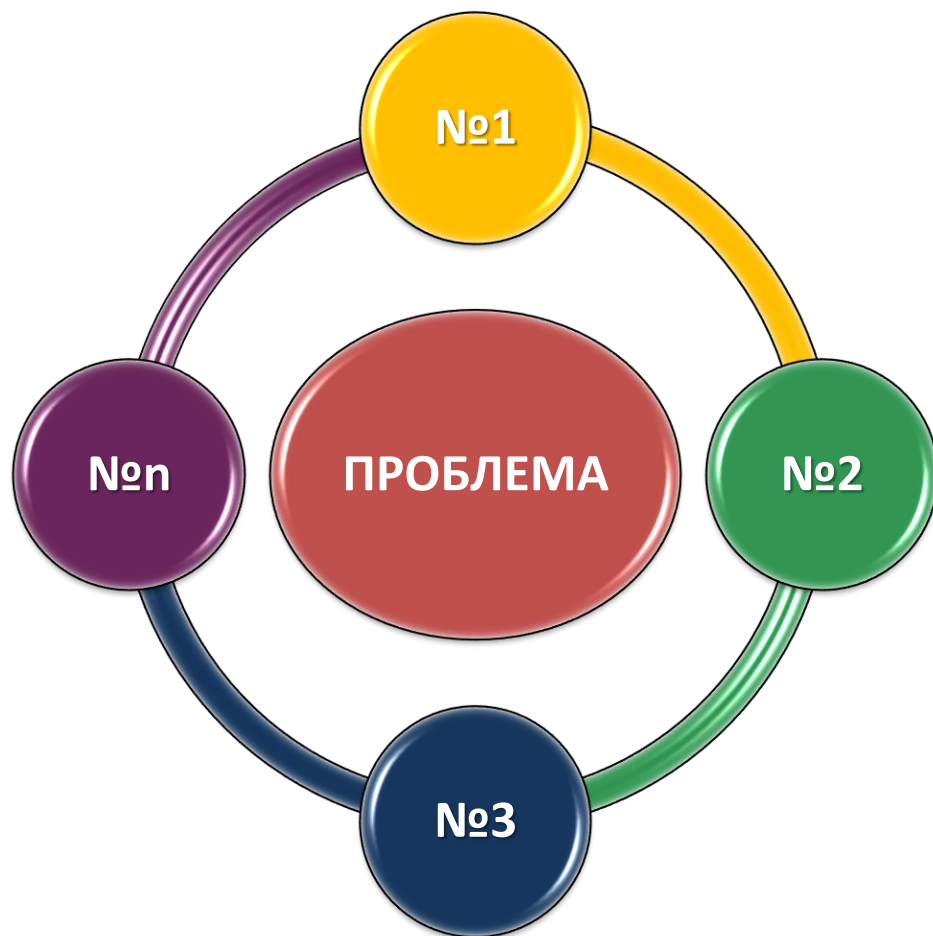
# МОДЕЛИ МЕТОДИЧЕСКОЙ СЛУЖБЫ ОБРАЗОВАТЕЛЬНОЙ ОРГАНИЗАЦИИ

*Межшкольная модель школьной методической службы*



# МОДЕЛИ МЕТОДИЧЕСКОЙ СЛУЖБЫ ОБРАЗОВАТЕЛЬНОЙ ОРГАНИЗАЦИИ

## Сетевая модель организации методической работы



# Наставничество

не только актуализированная методология, но и возрождение традиционной практики -форма участия опытных профессионалов в подготовке и воспитании молодежи по соответствующей профессии.

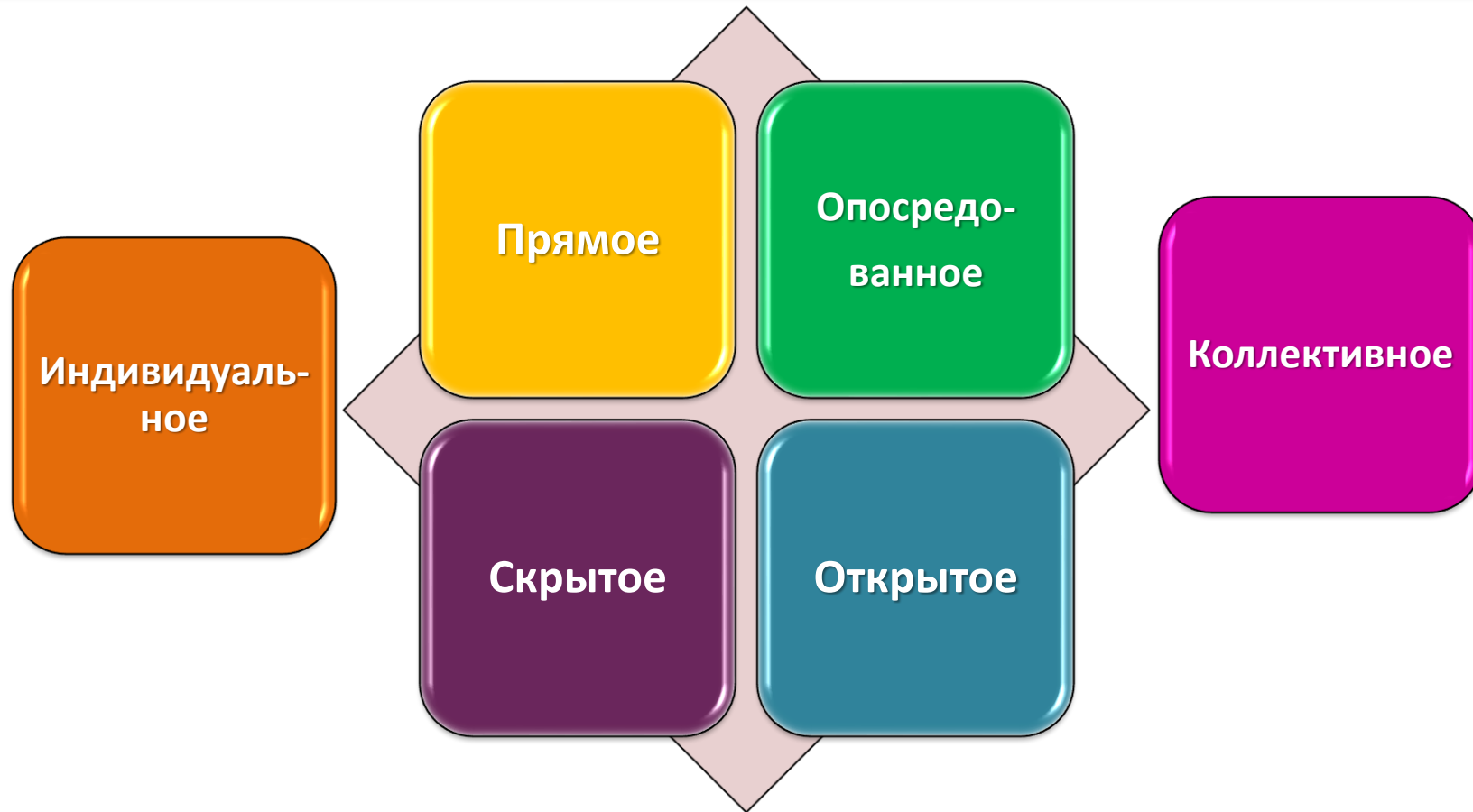
Суть наставничества – передача богатого личного опыта профессиональной деятельности молодому человеку, в ускорении его адаптации к профессиональной деятельности, оказание помощи и поддержки.

Современные представления о наставничестве существенно отличаются от традиционных

<https://nastavnik.apkpro.ru/>



# ТИПЫ НАСТАВНИЧЕСТВА



## ФОРМЫ НАСТАВНИЧЕСТВА

«педагог-  
педагог»

«руководитель –  
педагог»

«тьютор-педагог»

«педагог  
вуза/ссуза-  
молодой педагог  
ОО»

«социальный  
партнер-педагог»

# ВИДЫ НАСТАВНИЧЕСТВА

Виртуальное (дистанционное)

Групповое («веерное»)

Групповое комплексное

Краткосрочное или целеполагающее

Реверсивное

Ситуационное

Скоростное консультационное

Традиционное («один на один»)

